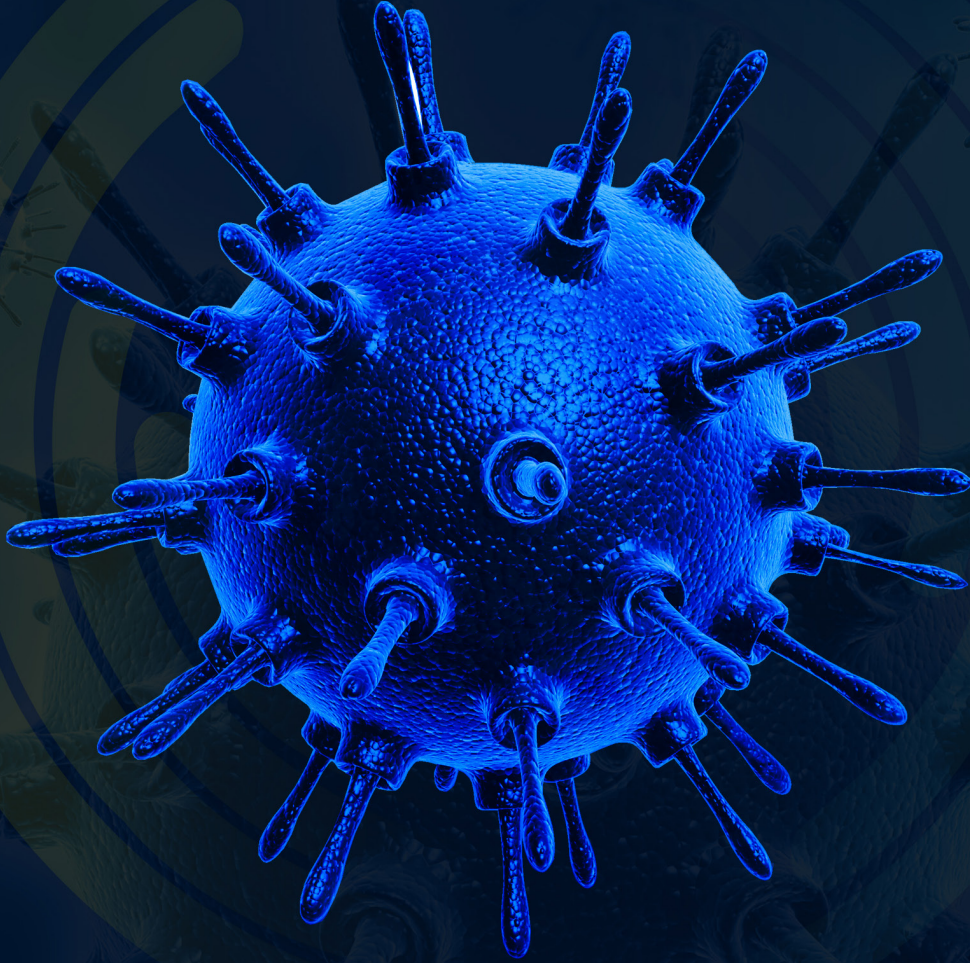




# TÜRMOB INTERNATIONAL

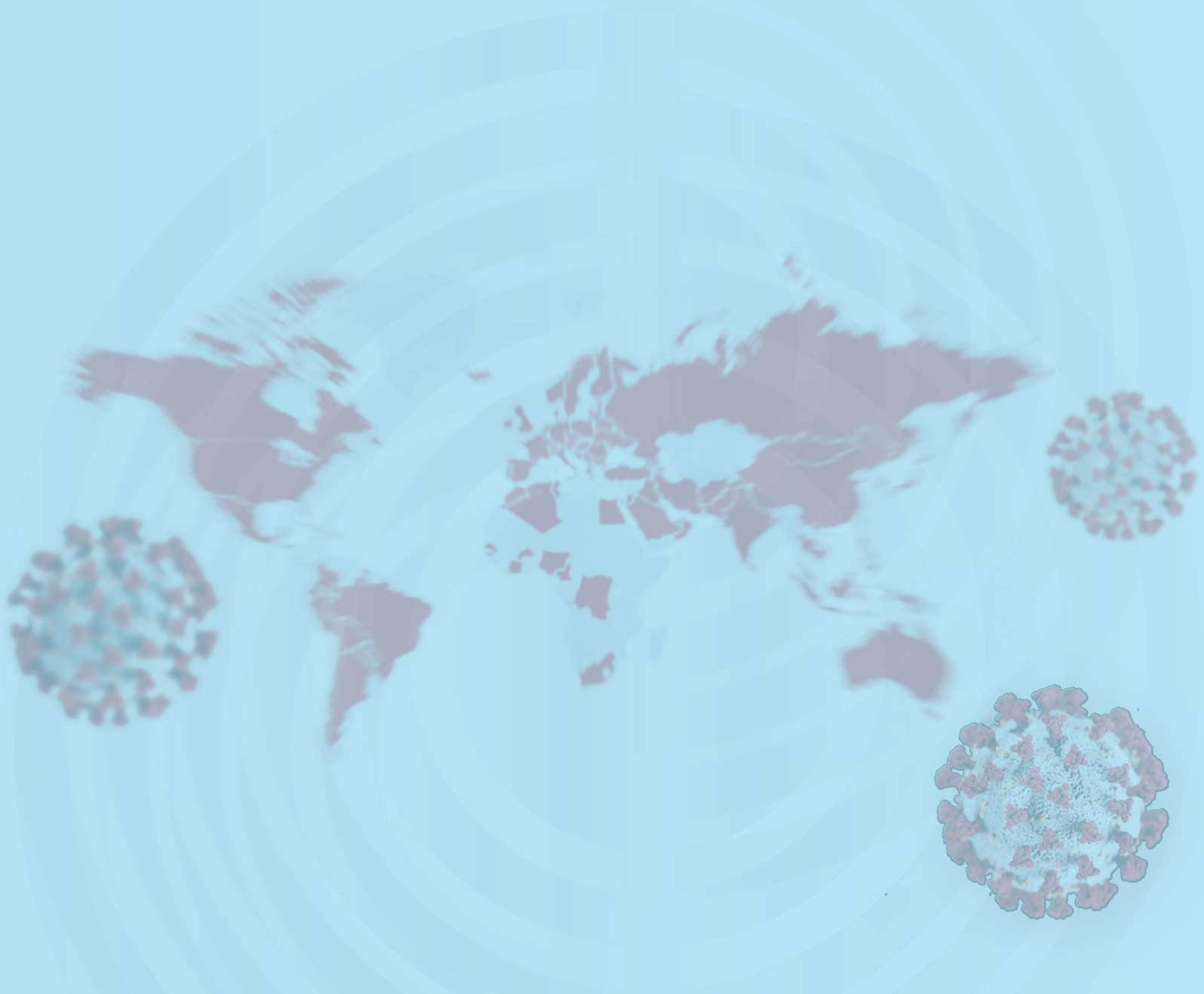
Yıl: 13 • Sayı : 54 • Nisan 2020

ÖZEL SAYI



**Kovid-19 önlemlerinin  
Ekonomik Faaliyetler Üzerindeki  
İlk Etkilerinin Değerlendirilmesi**

# COVID-19



Bu çalışma OECD Ekonomi Bölümü tarafından hazırlanmıştır. Bu çalışma, ülkeler genelinde sektörel üretim ve tüketim modellerinin analizi esas alınarak, korona virüsün yarattığı işlerin durması konusunda devletlerin aldığı geniş çapta önlemlerin üretim ve harcamalar üzerindeki ilk doğrudan etkisine ilişkin açıklayıcı tahminleri içermektedir.

Bu rapor, OECD Genel Sekreterinin sorumluluğu altında yayınlanmıştır. Burada ifade edilen görüşler ve kullanılan argümanlar, OECD üyesi ülkelerin resmi görüşlerini yansıtmaz.



## Genel Bakış ve Önemli Mesajlar

Korona virüsün ülkeler genelinde giderek yayılması, salgını kontrol altına almak için hükümetlerin çoğunu olağanüstü önlemler almaya zorladı. Sağlık en öncelikli hedef olduğu için, bu önlemler öncelikle diğer seçeneklere daha az yer ayırarak daha çok sağlıkla ilgili önlemler oldu. Bu önlemler, işletmelerin çoğunun geçici olarak kapanması, geniş çapta seyahat ve hareket kısıtlamaları, finansal piyasalarda kargaşa, bir güven erozyonu ve yüksek düzeyde belirsizliğe yol açtı.

Hızla değişen dünyada, GSYİH'daki büyüme üzerinde bu önlemlerin etkisinin ne ölçüde olduğunu ölçmek oldukça zor, ancak, üretim, hane halkı harcamaları, kurumsal yatırım ve uluslararası ticaret düzeyinde ciddi kısıtlamaların gerekeceği oldukça açık. Bu bilgilendirme dokümanı, ülkeler genelinde sektörel sonuçlar ve tüketim alışkanlıkları ve her bir sektördeki ortak etki varsayımı ve tüm ülkelerdeki harcama kategorileri esas alınarak, işlerin durdurulmasının ilk etkisinin görsel tahminlerini ortaya koymaktadır.



- Bu yaklaşım, işlerin durdurulmasının ilk doğrudan etkisinin birçok ekonomide üretimin beşte bir ile dördte bir arasında bir düşüş ile, tüketicilerinin harcamalarının potansiyel olarak üçte bir oranında azalabileceğini göstermektedir. Bu büyüklükteki değişiklikler 2008-2009 yılında yaşanan küresel mali krizde tecrübe ettiğimiz krizden çok daha ağır olacaktır. Bu genel anlamda yapılan tahminler, yer verilen sektörlerdeki yalnızca ilk doğrudan etkiyi içermektedir ve ortaya çıkabilecek doğrudan ilave herhangi bir etki dikkate alınmamıştır.

Bunlar üretim düzeyinde yalnızca ilk etkilerdir. Yıllık GSYİH'daki büyüme için sonuçlar, yerel düzeyde işlerin durmasının süresi ve büyüklüğü, ekonominin diğer taraflarında ürün ve hizmetler için azalan talebin ölçüsü ve önemli mali ve para politikası desteğinin yürürlüğe girme hızı dahil birçok faktöre bağlı olacaktır. Yine de işlerin durmasının yaratacağı etkinin kısa vadeli büyüme beklentilerini önemli düzeyde zayıflatacağı açıktır.

- Üretim düzeyinde tahmin edilen ölçek, bu sıkı sınırlama önlemlerinin devam ettiği her ay için yıllık GSYİH'nın büyümesinde yüzde 2 oranında düşüşe eş değerdir. İşlerin durması üç ay daha devam ederse, herhangi bir denkleştirme faktörü olmadan, GSYİH'da yıllık büyüme, tahmin edilenden yüzde 4-6 puan daha düşük olabilir.



Bu tahminler, sınırlayıcı önlemlerin faaliyet üzerindeki ilk etkisini ölçmek için bir yaklaşımdır ve OECD Ekonomik Görünümünde ekonomik büyüme tahminlerinde verilen tüm verileri içermez. Üstelik, iş yerlerinin kapanması ve hareketlilik üzerindeki kısıtlamaların akabinde ülkeler genelinde faaliyetlerde keskin düşüşlerin verdiği mesaj, ticari anketler, yüksek frekanslı günlük göstergeler ve Çin’de zaten gözlemlenen keskin üretim daralmasında verilen mesaj ile benzerdir.

Karantina önlemlerinin süresi ve büyüklüğü ve bunların ülkelerin genelinde benzer bir tutum içinde ne ölçüde uygulanabileceği konusunda ciddi düzeyde bir belirsizlik vardır. Etkileri hafiflemeye başladığında bile, üretimdeki iyileşmenin kapsamı, kriz süresince çalışanları ve şirketleri desteklemek için alınan politik kararların etkinliğine ve güvenin ne ölçüde geri döndüğüne bağlı olacaktır.



## Geniř apta iřlerin durmasının olası doğrudan etkilerinin deęerlendirilmesi:

# Üretim yaklaşımı

Geniř apta iřlerin durmasının olası ilk etkilerinin deęerlendirilmesine yönelik ilk yaklaşım, detaylı üretim kategorilerine bakmak ve önlemlerden doğrudan ve en çok etkilenen sektörlerin belirlenmesi olacaktır. Bu faaliyetlerin her biri için, üretimdeki düşüş %50 ila 100 arasında olacağı için faaliyetin ne ölçüde azaltılacağı konusunda açıklayıcı varsayımlar yapılabilir.

- Hizmet sektörleri içerisinde, turizm de dahil olmak üzere seyahatle ilgili faaliyetler ve tüketiciler ile kuaför ya da emlak gibi hizmet sağlayıcılar arasında doğrudan iletişim, hareket kısıtlamaları ve sosyal mesafe kısıtlamalarından açıka olumsuz etkilenmektedir.



- Perakendecilerin çoğu, restoranlar ve sinemalar da kapandı, ancak paket servisi ile satışlar ve online satışlar bazı işletmelerde faaliyetin tamamen durmasını engelleyebilir.
- Zaruri olmayan inşaat işleri de ya işçinin gelmesini etkileyen sınırlama politikaları ya da yatırımdaki geçici azalmalar nedeniyle olumsuz yönde etkilenmektedir.
- Karantina önlemlerinin doğrudan etkisi, daha az istihdam yoğunluğu olan üretim sektörlerinde nispeten daha azdır. Ulaşım araçları üreticilerinde, çoğunlukla diğer ülkelerdeki tedarikçilerinden gereken ürünü almada yaşadıkları güçlükler sebebiyle işlerin tamamen durmasına neden olmuştur.

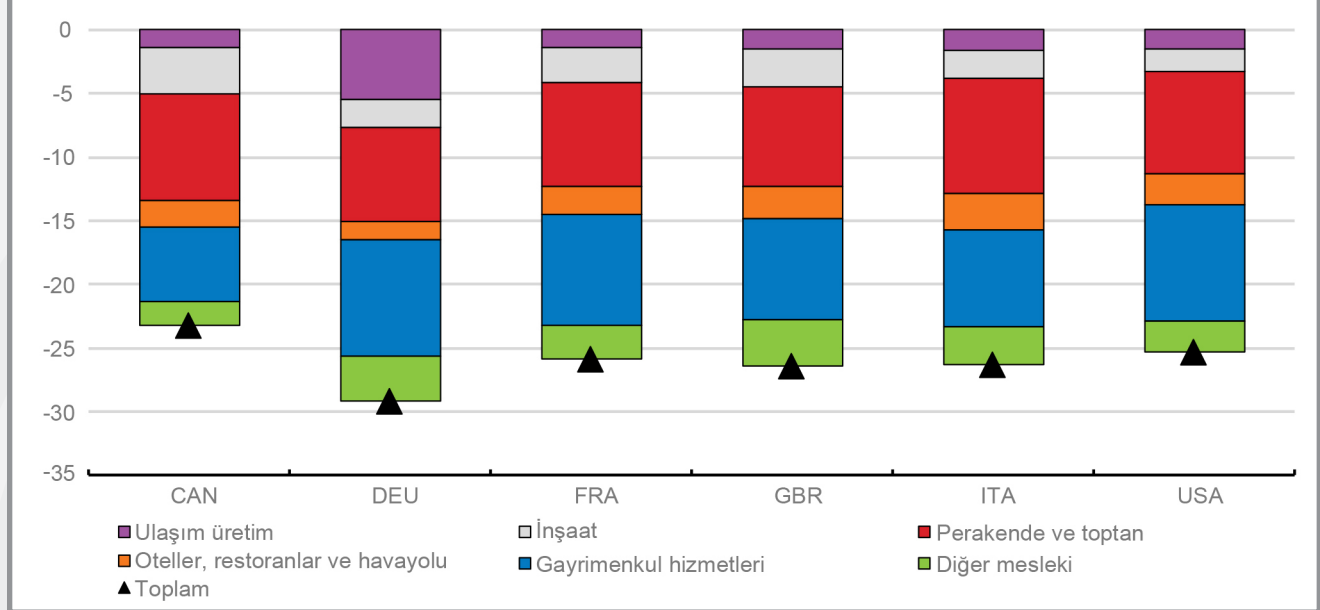
Birlikte ele alındığında, etkilenen sektörler, ekonomilerin çoğunda toplam üretimin yüzde 30-40'ını oluşturmaktadır. Bazı sektörlerde yalnızca kısmi iş kesintilerinin olduğu düşünülerek ve ülkelerin çoğunda benzer ölçüde iş bırakmalarının olduğu varsayılarak, GSYİH düzeyinde genel hatlarıyla doğrudan ilk çıkış, gelişmiş ekonomilerin çoğunda %20 ila 25 arasındadır. (Şekil 1). Yıllık GSYİH'nın büyümesi üzerindeki etki, bu önlemlerin ne kadar süre devam edeceğine bağlı olacaktır<sup>1</sup>.

1 Verilen üretim kategorilerine ilişkin detaylı bilgi ve varsayılan üretimde açıklayıcı düşüşler Şekil 1'deki sunulmuştur.



**Şekil 1. Seçilen G7 ekonomilerinde işlerin kısmi veya tamamen durdurulmasının olası ilk etkisi**

Sabit fiyatlarda GSYİH yüzdesi



**Not:** Sektörel veriler, ülkelerin tamamında Uluslararası Standart Sanayi Sınıflaması (ISIC) rev 4'ten alınmıştır. Yer verilen sektörler arasında şunlar vardır: Ulaşım ekipmanlarının imalatı (ISIC V29-30), inşaat (VF), toptan ve perakende ticaret (VG), hava taşımacılığı (V51), konaklama ve yemek hizmetleri (VI), kira hariç gayrimenkul hizmetleri (VL-V68A), profesyonel hizmet faaliyetleri (VM), sanat ve eğlence (VR) ve diğer hizmet faaliyetleri (VS): Son iki grup, şekilde diğer kişisel hizmetler olarak gruplandırılmıştır. Otomobil parça üretiminin ve diğer kişisel hizmetlerin tamamen durduğu varsayılmıştır. İnşaat ve mesleki hizmet faaliyetlerinde yarı yarıya bir düşüş olduğu varsayılmıştır. İşlerin durmasından doğrudan etkilenen diğer tüm üretim kategorilerinde üçte bir oranında düşüş olduğu varsayılmıştır.

**Kaynak:** OECD Yıllık Ulusal Hesaplar ve OECD hesaplamaları.





Ekonomilerin tamamında, en büyük etki, perakende ve toptan ticarete ve gayrimenkul hizmetlerinde ortaya çıkmıştır. Bazı sektörlerde ülke genelinde dikkate değer önemli farklılıklar vardır. Örneğin, Almanya’da otomotiv sektöründe işlerin durması daha önemliken, İtalya’da turizm ve eğlence faaliyetlerinde düşüş nispeten daha önemlidir.

Aynı yaklaşımı diğer ekonomilere genişlettiğimizde, iş yerlerinin kapanmasının etkisi, karantina önlemleri tam olarak uygulandıktan sonra, gelişmiş ekonomilerden nispeten gelişmekte olan ekonomilerde üretim düzeyinde %15 veya daha fazla bir azalışa sebep olabilir<sup>2</sup>. Orta düzey ekonomide, üretim dörtte bir azalacaktır (Şekil 2).

Ekonomiler genelinde doğrudan etkideki değişkenler, üretimdeki oluşum farklılıklarını yansıtmaktadır. Turizmin nispeten daha önemli olduğu ülkelerin çoğu, seyahatlerin durdurulması ve sınırlandırılması sebebiyle potansiyel olarak daha ciddi oranda etkilenebilir. Diğer tarafta, petrol üretimi de dahil olmak üzere nispeten daha büyük ölçekte tarım ve madencilik sektörlerine ağırlık veren ülkeler, her ne kadar sonrasında azalan küresel ticari mal talebinden etkilenecek olsalar bile, başlangıçta karantina önlemlerinden daha az etkilenebilirler.

---

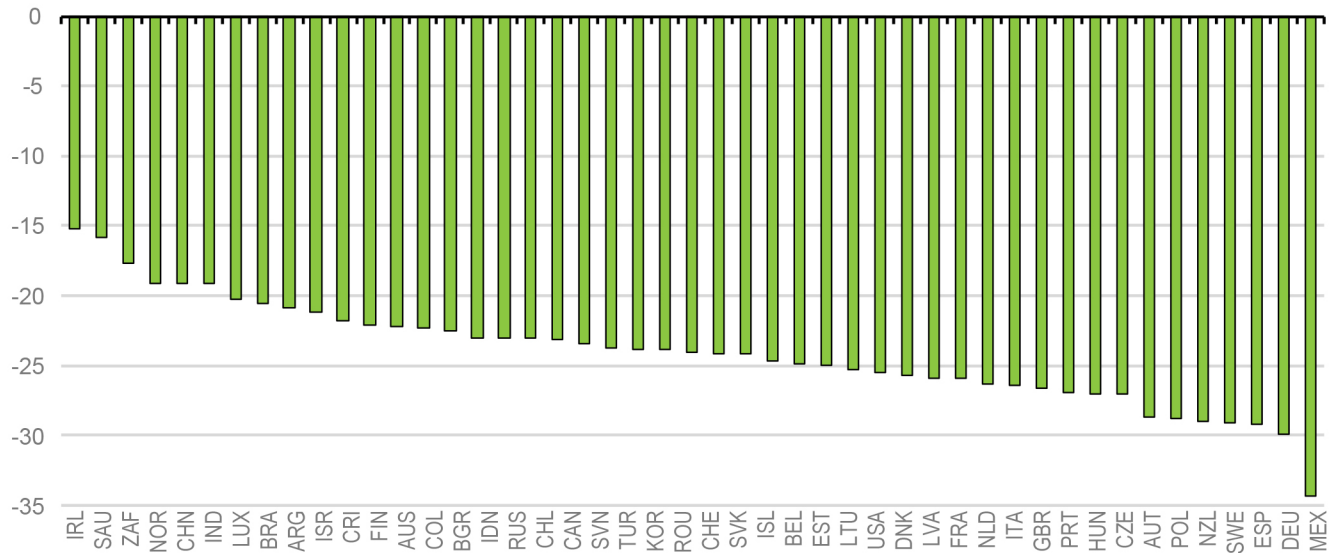
2 İsrail için istatistiksel veriler, İsrail’in ilgili otoritelerinin sorumluluklarına göre ve onların sorumlulukları altında temin edildi. OECD tarafından bu verilerin kullanımı, Batı Şeria’daki Golan Tepeleri, Doğu Kudüs ve İsrail yerleşimlerinin haklarına zarar vermeden uluslararası hukuk hükümlerine uygundur.



Aynı zamanda, ülkeler genelinde üretimin üzerindeki ilk etkide zaman içinde bazı değişiklikler olacak ve karantina önlemlerinin zamanlaması ve derecesinde farklılıklar ortaya çıkacaktır. Çin’de, üretim konusundaki olumsuz etkinin tepe noktası, işlerin durmasına yönelik önlemlerin şu günlerde daha hafifletilmesi ile zaten geçti.

**Şekil 2. Seçilen gelişmiş ve gelişmekte olan piyasa ekonomilerinde işlerin kısmi veya tamamen durdurulmasının olası ilk etkisi**

Sabit fiyatlarda GSYİH yüzdesi



**Not:** Şekil 1’de yer alan açıklamaya bakınız. Sektörel veriler, ulusal verilerin kullanıldığı Kore ve Brezilya dışındaki tüm ülkelerde ISIC rev. 4 esas alınarak hazırlanmıştır. Örneğin, kira getirisi dışındaki gayrimenkul hizmetleri, ayrıca bir veri elde edilememiş ülkelerde toplam gayrimenkul hizmetlerinin %40’ını oluşturduğu tahmin edilmektedir.

**Kaynak:** OECD Yıllık Ulusal Hesapları, OECD çalışmaları, Kore İstatistikleri, Brezilya Coğrafya ve İstatistik Enstitüsü ve OECD hesaplamaları.



## Geniş çapta işlerin durmasının olası doğrudan etkilerinin değerlendirilmesi:

# Harcama yaklaşımı

Geniş çapta işlerin durmasının olası ilk etkilerini tahmin etmenin alternatif bir yolu da kısıtlamalara yönelik önlemlerin en çok doğrudan etkilenecek olanları tespit ederek tüketici harcamalarının detaylı kategorilerine bakmaktır. Bu harcama türlerinin her biri için, üretim %50-%100 arasında azalmasını dikkate alarak harcamaların ne ölçüde azaldığı konusunda açıklayıcı varsayımlar yapılabilir.

- Bu faaliyetlerin her biri için, üretimdeki düşüş %50 ila 100 arasında olacağı için faaliyetin ne ölçüde azaltılacağı konusunda açıklayıcı varsayımlar yapılabilir. Araç kiralama ve kuaför gibi tüketiciler ile iş sahipleri arasında direkt iletişim gerektiren harcamalar muhtemelen tamamen ertelenmiştir.
- Yerel seyahatler, restoranlar, otel ve eğlence hizmetleri konusundaki harcamalarda, bir kısmı hala devam etse de keskin düşüşler vardır.
- Önemli kalemlere yapılan harcamalar da dahil olmak üzere diğer harcama kategorilerinin değişmeden kaldığı varsayılmıştır.

Etkilenen bazı harcama kategorilerinde yalnızca kısmi azalmaların olduğu düşünülerek ve ülkelerin tamamında benzer azalmaların



olduđu varsayılarak, karantina önlemleri tam uygulandıktan sonra, tüketici harcama düzeyindeki ilk doğrudan sarsıntı gelişmiş ekonomilerin çoğunda üçte bir oranında olabilir (Şekil 3)<sup>3</sup>

Düşük harcamalar, azalan ithalat talebi ile kısmen dengeleneceđi için, tüketici harcamaları üzerindeki olası etki, toplam GSYİH'dan daha fazla olacaktır. Çünkü, tüketicilerin harcamaları, tipik bir G7 ekonomisinde GSYİH'nın sadece beşte üçünü oluşturuyor. Bu faktörler göz önünde bulundurularak, tüketicilerin harcamalarındaki açıklanan düşüşler, yurt içi üretim düzeyinde yaklaşık beşte bir oranında azalma anlamına gelmektedir.

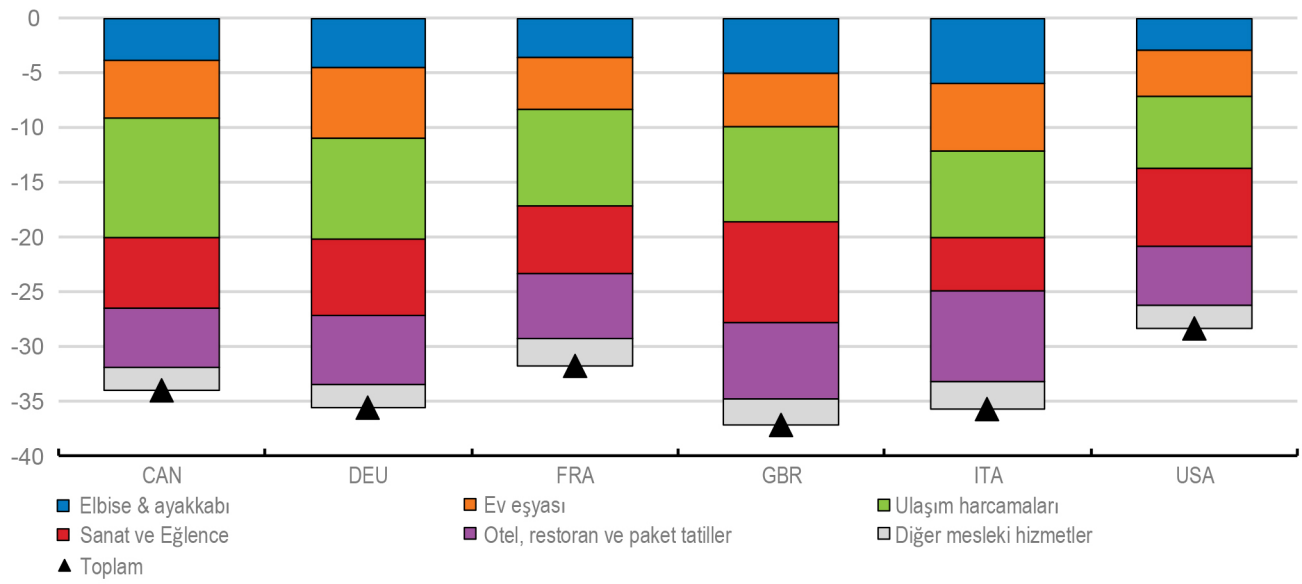
---

3 Harcama kategorilerine ilişkin detaylı bilgi ve varsayılan harcamalardaki açıklayıcı düşüşler Şekil 3'te açıklayıcı not ile birlikte sunulmuştur.



**Şekil 3. Seçilen G7 ekonomilerinde işlerin kısmi veya tamamen durdurulmasının özel tüketim üzerindeki olası ilk etkisi**

Toplam tüketici harcamalarının yüzdesi



**Not:** Harcama verilerinde ülkelerin tamamındaki COICOP sınıflandırması esas alınmıştır. Yer verilen kategoriler şunlardır: Giysi ve ayakkabı (COICOP 3); mobilya ve ev eşyası (5); otomobil alımları (7.1); özel araçların işletimi (7.2); ulaşım hizmetleri (7.3); paket tatiller dışında eğlence ve kültür (9.1-9.5); paket tatiller (9.6); oteller ve restoranlar (11) ve kişisel bakım hizmetleri (12.1). Giyim ve ayakkabı, mobilya ve ev eşyası, otomobil alımları, paket tatiller ve kişisel bakım hizmetleri için yapılan tüm harcamaların tamamen durduğu varsayılmıştır. Eğlence ve kültür ile otel ve restoranlara yapılan harcamaların dörtte üç oranında azaldığı varsayılmıştır. Ulaşım ve özel araçların işletilmesi ile ilgili harcamaların yarı yarıya azaldığı varsayılmıştır.

**Kaynak:** OECD Yıllık Ulusal Hesaplar ve OECD hesaplamaları.





**TÜRMOB**


TÜRKİYE SERBEST MUHASEBECİ MALİ MÜŞAVİRLER  
VE YEMİNLİ MALİ MÜŞAVİRLER ODALARI BİRLİĞİ  
(UNION OF CHAMBERS OF CERTIFIED PUBLIC ACCOUNTANTS OF TURKEY)

İncek Kızılcasğar Mahallesi 2669 Sokak No: 19 Gölbaşı - ANKARA  
Tel: 0 (312) 586 00 00 pbx Faks: 0 (312) 586 00 11 - 586 00 18  
www.turmob.org.tr

 <https://twitter.com/turmob>

 <https://www.facebook.com/turmobweb/>

 @turmob1989

 [turmob@turmob.org.tr](mailto:turmob@turmob.org.tr)