



T Ü R M O B

TÜRKİYE SERBEST MUHASEBECİ MALİ MÜŞAVİRLER
VE YEMİNLİ MALİ MÜŞAVİRLER ODALARI BİRLİĞİ
(UNION OF CHAMBERS OF CERTIFIED PUBLIC ACCOUNTANTS OF TURKEY)

TEŞVİKLİ YATIRIMLAR RAPORU

YATIRIM TEŞVİKLERİNDE SON 10 YIL

- 2007-2016 döneminde alınan teşvik belgesi sayısı, yatırım tutarı, öngörülen istihdam
- Yerli-yabancı sermaye ayrımında teşvikli yatırımlar
- Teşvik belgesi, yatırım tutarı ve yaratılan istihdamın yıllara göre seyri
- En çok hangi sektör için yatırım teşvik belgesi alındı?
- En fazla yatırım alan sektörler hangileri?
- Yatırımlarla en çok hangi sektörlerde istihdam yaratıldı?
- Bir kişilik iş yaratmanın ortalama maliyeti 466 bin TL
- En az yatırımla istihdam yaratma imkanı hangi sektörlerde?
- Bölgesel teşvik sistemi kapsamında 6 bölgeye sağlanan teşvik ve destekler
- Son on yılda en çok hangi bölgeler yatırım çekti?
- Bölgeler bazında alınan teşvik belgesi, yatırım tutarı ve yaratılan istihdamın seyri
- En çok yatırım yapılan iller hangileri?
- İller bazında alınan teşvik belgesi sayısı, yatırım tutarı ve yaratılan istihdam
- Genel değerlendirme
- Öneriler...

GİRİŞ

Bir ülkede bir yıl içinde üretilen mal ve hizmetlerin piyasa fiyatlarıyla toplam değerine gayri safi yurt içi hasıla (GSYH), o ülkenin milli gelirini oluşturan bu hasıladaki yıllık reel değişime de ekonomik büyüme deniyor. Milli gelir, üretim, yatırım ve gelir, tasarruf, harcama, tüketim eğilimleri arasında sıkı bir ilişki bulunuyor. Milli gelirdeki büyüme üretim artışına, üretim artışı verimlilik ve yatırımlardaki artışa bağlı.

Milli gelirin bir yıldan diğerine artış göstermesi, tüketicilerin harcadıkları paranın artmasıyla da yakın ilişkili. Bireyler, şirketler, hükümetler veya yabancı ülkelerdeki insanların o ülkede üretilen mallara yönelik talebindeki artış, üretim artışını ve ekonomi büyümeyi beraberinde getiriyor. İnovasyon yoluyla yeni ve katma değerli ürünler, verimli üretim yöntemleri geliştirilmesi, doğru alanlara yatırım yapılması, sürdürülebilir büyümenin en etkili reçetesi. Buna göre yatırımlardaki devamlılık ve verimlilik artışı, sürdürülebilir büyüme için gerekli temel faktörleri oluşturuyor.

Öte yandan ülkedeki işsizlere ve nüfus artışı paralelinde her yıl işgücüne yeni katılan kişilere de yeni yatırımlarla istihdam alanları yaratılması gerekiyor.

Türkiye’de istihdam- büyüme esnekliği yüzde 1,3 dolayında bulunuyor. GSYH’deki her yüzde 1’lik büyüme istihdamı yüzde 0,7-0,8 dolayında artırıyor. Başka deyişle her yüzde 1’lik istihdam artışı için yüzde 1,3’lük ilave büyüme gerekiyor. Bir ülkedeki belki de en önemli ekonomik ve sosyal sorun olan işsizlikle mücadele için her işgücündeki artıştan daha fazla istihdam yaratılması gerekiyor. Çünkü; her yıl yaratılan yeni istihdamın sayısı, işgücüne katılan kişi sayısının üzerinde ise birikimli işsiz sayısı azalıyor, işsizlik oranı düşüyor; yaratılan istihdam, her yıl işgücüne dahil olan nüfustan az ise işsizler ordusu büyümeye ve işsizlik oranı yükselmeye devam ediyor.

Buna göre sürdürülebilir büyümenin; istihdam, gelir ve refah artışının “olmazsa olmazı” yatırımların istikrarlı biçimde artarak devam etmesi...

TEŞVİKLİ YATIRIMLARDA SON 10 YIL

- 2007 başından 2016 sonuna kadar olan 10 yıllık dönemde ülke genelinde tüm sektörlerle yönelik olarak düzenlenen yatırım teşvik belgelerinin kümülatif sayısı 36 bin 567 adet oldu.**
- Bu belgeler kapsamında toplam 599 milyar 649 milyon liralık yatırım teşvik kapsamına alındı.**

- ✚ Söz konusu yatırımlarla toplam 1 milyon 287 bin 687 kişilik istihdam yaratılması öngörüldü.
- ✚ On yılda verilen teşvik belgelerinin 21 bin 903 adetle yüzde 60'lık bölümü “genel” nitelikteki, 14 bin 524'ü “bölgesel”, 113'ü “büyük ölçekli”, 27'si ise “stratejik” yatırımlara yönelik oldu.
- ✚ Bu dönemde teşvik kapsamına alınan yatırımların 252,4 milyar lira ile yüzde 42'sini genel, 224,1 milyar lira ile yüzde 37,4'ünü bölgesel, 84,4 milyar lira ile yüzde 14,1'ini büyük ölçekli, 38,8 milyar lira ile yüzde 6,5'ini stratejik yatırımlar oluşturdu.
- ✚ Kümülatif bazda en fazla istihdam 740 bin 495 kişi (yüzde 57,5) ile bölgesel yatırımlarla yaratıldı. Bu sayı genel yatırımlarda 507 bin 306, büyük ölçekli yatırımlarda 33 bin 280, stratejik yatırımlarda 6 bin 606 kişi oldu.

Destek sınıfına göre yatırımlar (2007-2016)

	Alınan Teşvik Belgesi (Adet)	Pay (%)	Sabit Yatırım Tutarı (Milyon TL)	Pay (%)	Öngörülen İstihdam (Kişi)	Pay (%)
BÖLGESEL	14.524	39,7	224.059	37,4	740.495	57,5
BÜYÜK ÖLÇEKLİ	113	0,3	84.366	14,1	33.280	2,6
GENEL	21.903	59,9	252.429	42,1	507.306	39,4
STRATEJİK	27	0,1	38.795	6,5	6.606	0,5
TOPLAM	36.567	100,0	599.649	100,0	1.287.687	100,0

EN ÇOK YATIRIM İMALAT VE HİZMETLERE

- ✚ Son on yılda; ana sektörler bazında imalat sanayii yatırımları için 19 bin 551, hizmetlerde 10 bin 82, enerjide 4 bin 1, madencilikte bin 676, tarımda bin 257 adet teşvik belgesi alındı.
- ✚ Teşvik belgesine bağlanan yatırım tutarında imalat sanayii 211 milyar lira ile başı çektii; bu sektörü 201,1 milyarla hizmetler, 157,7 milyarla enerji, 23,3 milyarla madencilik ve 6,6 milyar lira ile tarım izledi.
- ✚ Kümülatif bazda en fazla istihdam 667 bin 131 kişi ile imalat sanayii yatırımları ile yaratıldı. Bu sayı hizmetlerde 516 bin 351, madencilikte 41 bin 469, enerjide 31 bin 71, tarımda 31 bin 665 oldu.

Ana sektörler göre son 10 yılda teşvikli yatırımlar (2007-2016)

SEKTÖR	Alınan Teşvik Belgesi (Adet)	Pay (%)	Sabit Yatırım Tutarı (Milyon TL)	Pay (%)	Öngörülen İstihdam (Kişi)	Pay (%)
ENERJİ	4.001	10,9	157.748	26,3	31.071	2,4
HİZMETLER	10.082	27,6	201.058	33,5	516.351	40,1
İMALAT	19.551	53,5	210.988	35,2	667.131	51,8
MADENCİLİK	1.676	4,6	23.289	3,9	41.469	3,2
TARIM	1.257	3,4	6.566	1,1	31.665	2,5
TOPLAM	36.567	100,0	599.649	100,0	1.287.687	100,0

- ✚ 2007-2016 dönemindeki teşvik belgelerinin 34 bin 520 adedi yerli; 2 bin 47 adedi yabancı sermaye için düzenlendi.
- ✚ On yılda yerli sermaye 465,9 milyar, yabancı sermaye 133,7 milyar liralık yatırım için teşvik belgesi aldı.
- ✚ Yerli sermaye yatırımlarında 1 milyon 138 bin 158, yabancıların yatırımlarında ise 149 bin 529 kişilik istihdam yaratılması öngörüldü.

Yerli-yabancı sermaye ayırımında teşvikli yatırımlar (2007-2016)

	Belge (Adet)	Yatırım (Milyon TL)	İstihdam (Kişi)
<i>Yabancı Sermaye</i>	2.047	133.728	149.529
<i>Yerli Sermaye</i>	34.520	465.921	1.138.158
Genel Toplam	36.567	599.649	1.287.687

YILLIK YATIRIM TUTARINDA 6 KAT ARTIŞ...

Yatırımların yıllara göre seyri

	Belge (Adet)	Yatırım (Milyon TL)	İstihdam (Kişi)
2006	2.475	13.298	98.018
2007	2.240	19.939	100.264
2008	2.445	20.852	91.193
2009	2.072	23.638	78.398
2010	3.556	67.699	132.319
2011	3.968	48.957	119.873
2012	4.007	61.792	150.183
2013	4.649	95.071	188.989
2014	3.940	64.765	143.689
2015	4.544	99.338	141.900
2016	5.146	97.598	140.879

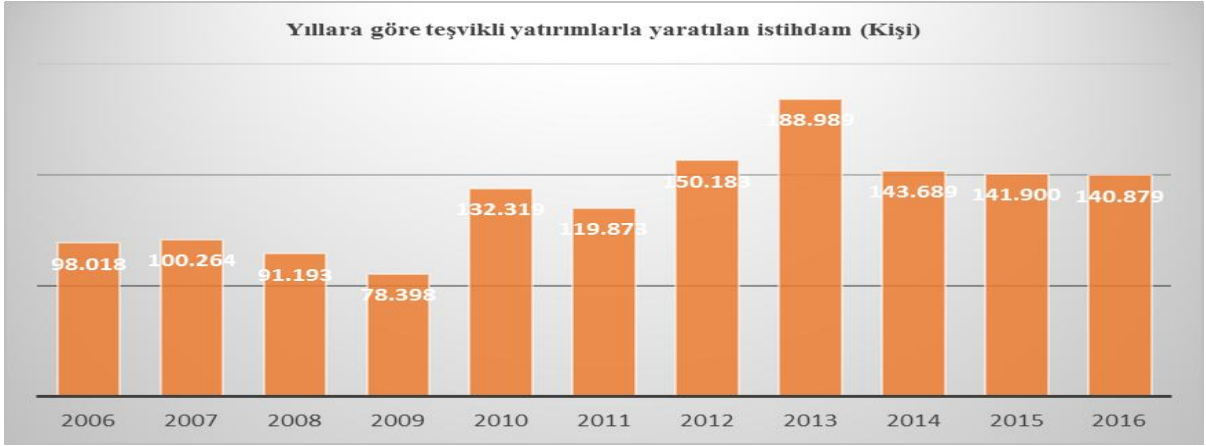
- ✚ Yıllık teşvik belgesi Sayısı 2006-2016 döneminde ikiye katlandı.
- ✚ 2006-2009 döneminde gerileyen yıllık sayı, izleyen dönemde hızlandı
- ✚ 2006'da 2 bin 475 adet olan teşvik belgesine bağlanan yatırım projesi sayısı, yüzde 108'lik bir artışla 2016'da 5 bin 146'ya ulaştı.



- ✚ Aynı dönemde teşvik belgesine bağlanan yatırımların yıllık tutarı ise cari olarak yüzde 634'lük artışla 13,3 milyar liradan 97,6 milyara yükseldi.
- ✚ Ancak bu dönemde TÜFE bazında yüzde 117,6 olarak gerçekleşen enflasyondan indirgeniğinde yıllık yatırım tutarındaki reel artış yüzde 237,4'e geldi.



- ✚ Teşvikli yatırımlarla yaratılan istihdamın 2006'da 98 bin 18 olan yıllık sayısı, 188 bin 989 kişiye ulaştıktan sonra, izleyen yıllarda, daha az istihdam yaratan teknoloji yoğun yatırımların payındaki artışa bağlı olarak geriledi.
- ✚ Söz konusu sayı 2014'de 143 bin 689, 2015'de 141 bin 900 ve 2016 yılında 140 bin 879 kişi olarak gerçekleşti.
- ✚ Teşvikli yatırımlar ile yaratılan yıllık istihdam son on yılda yüzde 43,7 oranında bir artış gösterdi.



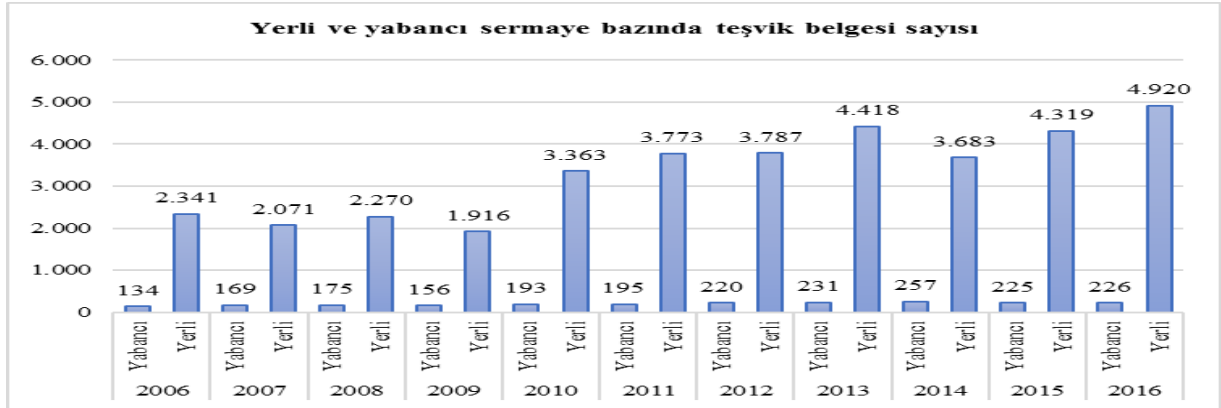
YILLARA GÖRE YATIRIMLARDA YABANCI PAYI

- ✚ Yabancı sermaye için düzenlenen teşvik belgelerinin 2006'da 134 adet olan yıllık sayısı, 2016 yılında 226'ya; belgelerdeki yatırım tutarı 1 milyar 613 milyon TL'den 30 milyar 661 milyon TL'ye yükseldi.
- ✚ 2006-2016 döneminde yerli sermaye yatırımlarının yıllık hacmi yüzde 473 artarken, yabancı sermaye yatırımlarındaki artış yüzde 1800'e (18 kat) ulaştı.
- ✚ Yüksek tutarlı olmasına karşın az sayıda istihdam yaratan teknoloji-yoğun yatırımların ağırlığının giderek arttığı yabancı sermaye yatırımlarında

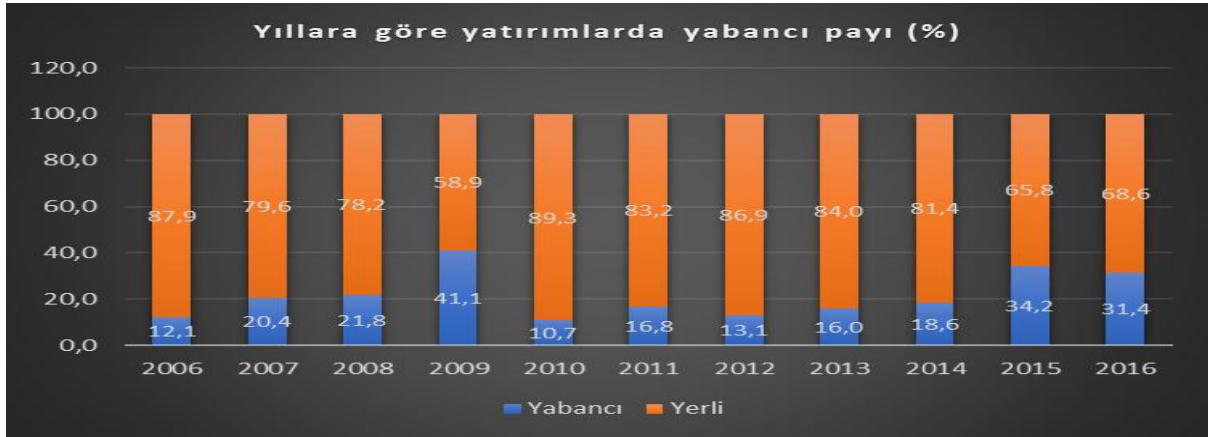
öngörülen istihdamın 2006'da 17 bin 769 kişi olan sayısı ise yıllar itibariyle değişmekle birlikte 2016'da 14 bin 89 kişi ile bunun altında gerçekleşti.

Yerli-yabancı yatırımların yıllara göre seyri

		Belge (Adet)	Yatırım (Milyon TL)	İstihdam (Kişi)
2006	Yabancı	134	1.613	17.769
	Yerli	2.341	11.685	80.249
2007	Yabancı	169	4.077	22.791
	Yerli	2.071	15.862	77.473
2008	Yabancı	175	4.547	20.564
	Yerli	2.270	16.305	70.629
2009	Yabancı	156	9.713	13.209
	Yerli	1.916	13.925	65.189
2010	Yabancı	193	7.226	14.494
	Yerli	3.363	60.473	117.825
2011	Yabancı	195	8.224	8.456
	Yerli	3.773	40.733	111.417
2012	Yabancı	220	8.106	16.020
	Yerli	3.787	53.686	134.163
2013	Yabancı	231	15.191	16.939
	Yerli	4.418	79.879	172.050
2014	Yabancı	257	12.037	12.291
	Yerli	3.683	52.727	131.398
2015	Yabancı	225	33.945	10.676
	Yerli	4.319	65.393	131.224
2016	Yabancı	226	30.661	14.089
	Yerli	4.920	66.937	126.790



- ✚ Yabancı sermayenin 2006'da yüzde 12,1 olan yıllık yatırım hacmi içindeki payı hızla artarak 2009'da yüzde 41,1'e kadar yükseldi.
- ✚ 2010'daki keskin düşüşle yüzde 10,7'ye düşen toplam yatırım tutarındaki yabancı payı, izleyen dönemde tekrar artarak 2015'te 34,2 olurken, 2016 yılında yüzde 31,4'e geriledi.



ON YILDA EN ÇOK YATIRIM PROJESİ TEKSTİLDE

- ✚ 2007 başından 2016 sonuna kadar olan on yıllık dönemde alt sektörler içinde kümülatif bazda en çok teşvik belgesi 4 bin 161 adetle dokuma ve giyimde alındı, başka deyişle en fazla sayıda yatırım projesi bu sektörde hayata geçti.
- ✚ Belge sayısında bu sektörü 4 bin 1 adetle enerji, 3 bin 94 adetle gıda ve içki, 2 bin 713 adetle turizm, 2 bin 181 adetle altyapı-belediye yatırımları izledi. Daha sonra sırasıyla lastik-plastik, makine imalat, madeni eşya, istihraç ve işleme ve eğitim sektörleri geldi.
- ✚ On yıllık dönemdeki 36 bin 567 teşvik belgesinin 24 bin 913 adetle yüzde 70'e yakını bu on sektör aldı.

Teşvik belgesi sayısında ilk 10 alt sektör (2007-2016)

	Adet	Pay (%)
Dokuma ve giyim	4.161	11,4
Enerji	4.001	10,9
Gıda ve içki	3.094	8,5
Turizm	2.713	7,4
Altyapı - Belediye	2.181	6,0
Lastik plastik	1.968	5,4
Makine imalat	1.908	5,2
Madeni eşya	1.696	4,6
İstihraç ve işleme	1.675	4,6
Eğitim	1.516	4,1
10 sektör	24.913	68,1
Diğer sektörler	11.654	31,9
TOPLAM	36.567	100,0

EN FAZLA YATIRIM YAPILAN ALT SEKTÖRLER

- ✚ Son on yılda alt sektörler içinde kümülatif bazda en yüksek tutarda yatırımı 157,7 milyar lira (yüzde 26,3) enerji alırken; bu sektörü yüzde 9,9 payla ulaştırma, yüzde 7,8 payla kimya, yüzde 6,7 payla turizm, yüzde 5,8 payla ticaret – depolama izledi.

- ✚ Daha sonra, yüzde 5 payla dokuma ve giyim, yüzde 4,8’le taşıt araçları, yüzde 3,9’la istihraç – işleme, yüzde 3,5’le sağlık ve yüzde 3,4’le gıda ve içki geldi.
- ✚ Söz konusu 10 alt sektör; kümülatif bazda 461,7 milyar lira ile teşvik belgesine bağlanan toplam yatırım tutarında yüzde 77 pay aldı.

Yatırım tutarında ilk 10 alt sektör (2007-2016)

	Milyon TL	Pay (%)
Enerji	157.747,60	26,3
Ulaştırma	59.203,50	9,9
Kimya	46.748,90	7,8
Turizm	40.011,10	6,7
Ticaret - Depolama	34.606,00	5,8
Dokuma ve giyim	30.216,80	5,0
Taşıt Araçları	28.782,70	4,8
İstihraç ve işleme	23.287,30	3,9
Sağlık	20.899,20	3,5
Gıda ve içki	20.237,30	3,4
10 sektör	461.740,40	77,0
Diğer sektörler	137.908,60	23,0
TOPLAM	599.649,00	100,0

EN ÇOK İSTİHDAM YARATILAN ALT SEKTÖRLER

- ✚ 2007 başından 2016 sonuna kadar olan on yıllık dönemde teşvikli yatırımlarla en fazla istihdam 206 bin 646 kişi (yüzde 16) ile dokuma ve giyimde yaratıldı.
- ✚ Bu sektörü 153 bin 255 kişi ile turizm, 110 bin 697 kişiyle eğitim, 93 bin 522 kişiyle gıda ve içki, 90 bin 507 kişiyle sağlık izledi.
- ✚ Daha sonra sırasıyla taşıt araçları, ulaştırma, makine imalat, lastik plastik ve istihraç ve işleme en fazla istihdam yaratılan alt sektörler arasında yer aldı.
- ✚ Söz konusu 10 alt sektör kümülatif bazda 917 bin 694 kişiyle, teşvikli yatırımlarla yaratılan toplam istihdamın yüzde 71.3’ünü gerçekleştirdi.

Yaratılan istihdamda ilk 10 sektör (2007-2016)

	Kişi	Pay (%)
Dokuma ve giyim	206.646	16,0
Turizm	153.258	11,9
Eğitim	110.697	8,6
Gıda ve içki	93.522	7,3
Sağlık	90.507	7,0
Taşıt Araçları	66.507	5,2
Ulaştırma	62.128	4,8
Makine imalat	49.668	3,9
Lastik plastik	43.332	3,4
İstihraç ve işleme	41.429	3,2
10 sektör toplamı	917.694	71,3
Diğer sektörler	369.993	28,7
TOPLAM	1.287.687	100,0

BİR KİŞİLİK İŞ YARATMA MALİYETİ 466 BİN TL!..

- ✚ Son on yıllık dönemde; teşvik belgesine bağlanan yatırımlarda yaratılan her 1 kişilik istihdama düşen ortalama yatırım tutarı 465,7 bin TL olarak gerçekleşti.
- ✚ Toplam yatırımlarda bu düzeyde gerçekleşen iş yaratma maliyeti; gerçekleşen yatırımların emek-yoğun ya da teknoloji-yoğun oluşuna göre sektörler bazında oldukça farklılık gösteriyor.
- ✚ Bir kişilik iş yaratma maliyeti tamamen teknoloji-yoğun nitelikteki enerji yatırımlarında 5 milyon 77 bin lira ile en yüksek düzeyde gerçekleşti.
- ✚ Bu sektörü 1 milyon 808 bin TL ile çimento, 1 milyon 760 bin lira ile kimya, 1 milyon 158 bin lira ile altyapı – belediye yatırımları, 953 bin lira ile ulaştırma sektörü izledi.
- ✚ Bir kişilik iş yaratmanın ortalama maliyeti 32 bin lira ile en düşük “işleme” alt sektöründe gerçekleşti.
- ✚ Deri ve kösele 80 bin, eğitim yaklaşık 110 bin, seramik 115 bin, bitkisel üretim 133 bin TL ile bir kişilik iş yaratma bedelinin en düşük olduğu sektörler arasında yer aldı.
- ✚ Ayrıca tekstil, inşaat, su ürünleri, orman ürünleri ve madeni eşya da maliyetin en düşük olduğu ilk 10 sektör arasında...

Bir kişilik iş yaratmanın ortalama maliyeti (Bin TL)

	En yüksek	En düşük	
Enerji	5.077,0	İşleme	31,7
Çimento	1.807,6	Deri ve kösele	80,0
Kimya	1.760,1	Eğitim	109,7
Altyapı - Belediye	1.158,1	Seramik	114,9
Ulaştırma	952,9	Bitkisel üretim	133,1
Ticaret - Depolama	865,9	Dokuma ve giyim	146,2
Demir dışı metaller	864,1	İnşaat	146,4
İstihraç ve işleme	562,1	Su ürünleri	162,9
Kağıt	525,1	Orman ürünleri	187,0
Cam	462,3	Madeni eşya	203,9

EN YÜKSEK ORTALAMA YATIRIM TUTARI ÇİMENTODA

- ✚ Teşvik kapsamına alınan yatırımlarda ortalama proje tutarı 92,8 milyon lira ile en yüksek çimento sektöründe gerçekleşti.
- ✚ Bu sektörü 81 milyon lira ile ulaştırma, 70 milyon lira ile kimya, 39,4 milyon lira ile enerji, 31 milyon lira ile ticaret – depolama izledi.
- ✚ Ortalama yatırım tutarının en düşük olduğu alt sektörler ise 1,3 milyon TL ile işleme, 2,3 milyonla su ürünleri, 2,8 milyonla ormancılık, 3,2 milyon lira ile deri ve kösele ve 3,5 milyon lira ile bitkisel üretim.

Ortalama proje tutarı (Milyon TL)

En yüksek		En düşük	
Çimento	92,8	İşleme	1,3
Ulaştırma	81,0	Su ürünleri	2,3
Kimya	70,1	Ormancılık	2,8
Enerji	39,4	Deri ve kösele	3,2
Ticaret - Depolama	31,0	Bitkisel üretim	3,5
Sağlık	26,3	Madeni eşya	4,4
Elektronik	25,4	Mesl. Bil. Ölç. Opt. Do.	5,0
Taşıt Araçları	25,2	Pişmiş kil ve Çim. Ger.	5,8
Demir dışı metaller	18,6	Orman ürünleri	6,4
Turizm	14,7	Gıda ve içki	6,5

Tüm alt sektörler göre teşvikli yatırımlar (2007-2016)

	Belge (Adet)	Yatırım (Milyon TL)	İstihdam (Kişi)
Altyapı - Belediye	2.181	17.431,1	15.052
Bitkisel üretim	575	1.993,1	14.973
Cam	321	4.629,0	10.013
Çimento	86	7.978,9	4.414
Demir çelik	244	2.436,1	7.040
Demir dışı metaller	259	4.824,1	5.583
Deri ve kösele	201	650,1	8.124
Dokuma ve giyim	4.161	30.216,8	206.646
Eğitim	1.516	12.149,0	110.697
Elektrikli makineler	406	3.545,7	13.347
Elektronik	107	2.721,0	6.247
Enerji	4.001	157.747,6	31.071
Gıda ve içki	3.094	20.237,3	93.522
Hayvancılık	590	4.361,2	15.400
İnşaat	7	58,7	401
İstihraç ve işleme	1.675	23.287,3	41.429
İşleme	1	1,3	40
Kağıt	467	6.069,9	11.559
Kimya	667	46.748,9	26.560
Lastik plastik	1.968	13.150,5	43.332
Madeni eşya	1.696	7.493,1	36.756
Makine imalat	1.908	14.972,0	49.668
Mesl. Bil. Ölç. Opt. Do.	195	966,5	4.456
Orman ürünleri	1.005	6.423,0	34.354
Ormancılık	2	5,6	27
Pişmiş kil ve Çim. Ger.	1.205	6.977,0	27.648
Sağlık	794	20.899,2	90.507
Seramik	57	464,4	4.043
Su ürünleri	90	206,0	1.265
Taşıt Araçları	1.142	28.782,7	66.507
Ticaret - Depolama	1.117	34.606,0	39.966
Turizm	2.713	40.011,1	153.258
Ulaştırma	731	59.203,5	62.128
Diğerleri	1.385	18.401,2	51.654
TOPLAM	36.567	599.649,0	1.287.687

TEŞVİK SİSTEMİNDE 6 BÖLGE

- ✚ 15/06/2012 tarihli ve 2012/3305 sayılı Bakanlar Kurulu Kararı ile yürürlüğe konulan Yatırımlarda Devlet Yardımları Hakkında Karar kapsamında teşvik ve desteklerin uygulanması açısından iller, sosyo ekonomik gelişmişlik seviyeleri dikkate alınarak 6 bölgeye ayrılıyor.

Yatırım teşvik sisteminde 6 bölgenin kapsadığı iller

1. Bölge	2. Bölge	3. Bölge	4. Bölge	5. Bölge	6. Bölge
Ankara	Adana	Balıkesir	Afyonkarahisar	Adıyaman	Ağrı
Antalya	Aydın	Bilecik	Amasya	Aksaray	Ardahan
Bursa	Bolu	Burdur	Artvin	Bayburt	Batman
Eskişehir	Çanakkale	Gaziantep	Bartın	Çankırı	Bingöl
İstanbul	Denizli	Karabük	Çorum	Erzurum	Bitlis
İzmir	Edirne	Karaman	Düzce	Giresun	Diyarbakır
Kocaeli	Isparta	Manisa	Elazığ	Gümüşhane	Hakkari
Muğla	Kayseri	Mersin	Erzincan	K. Maraş	İğdır
	Kırklareli	Samsun	Hatay	Kilis	Kars
	Konya	Trabzon	Kastamonu	Niğde	Mardin
	Sakarya	Uşak	Kırıkkale	Ordu	Muş
	Tekirdağ	Zonguldak	Kırşehir	Osmaniye	Siirt
	Yalova		Kütahya	Sinop	Şanlıurfa
			Malatya	Tokat	Şırnak
			Nevşehir	Tunceli	Van
			Rize	Yozgat	Bozcaada, Gökçeada
			Sivas		
8 İL	13 İL	12 İL	17 İL	16 İL	15 İL

✚ Bu bölgelerde gerçekleşen yatırımlara yönelik teşvikler, bölgeler arası gelişmişlik farklarını azaltmak amacıyla, sosyo ekonomik düzeyi en düşük olana en fazla destek esasına göre uygulanıyor.

Bölgeler bazında yatırımlara verilen teşvikler

DESTEKLER	TEŞVİK SİSTEMİ	1. Bölge	2. Bölge	3. Bölge	4. Bölge	5. Bölge	6. Bölge
		Genel Teşvik	Gümrük Vergisi oranı kadar (1. ve 2. bölgelerde en az 1 milyon; 3,4, 5 ve 6. bölgelerde en az 500 bin TL yatırım yapılmalıdır)				
	Bölgesel Teşvik						
	Büyük Ölçekli						
	Stratejik yatırım						
KDV İSTİSNASI	Genel Teşvik	KDV oranı kadar (1. ve 2. bölgelerde en az 1 milyon; 3,4, 5 ve 6. bölgelerde en az 500 bin TL yatırım yapılmalıdır)					
	Bölgesel Teşvik						
	Büyük Ölçekli						
	Stratejik yatırım						
SSK PRİMİ İŞV. HİS. DEST.	Bölgesel ve büyük ölç.yat.			3 yıl	5 yıl	6 yıl	7 yıl
	Stratejik yatırım	7 yıl	7 yıl	7 yıl	7 yıl	7 yıl	10 yıl
FAİZ DESTEĞİ	Bölgesel teşvik - TL	YOK	YOK	3 puan	4 puan	5 puan	7 puan
	Bölgesel Teşvik - Döviz	YOK	YOK	1 puan	1 puan	2 puan	2 puan
	Stratejik yatırım ve	TL kredileri 5 puan, döviz kedileri 2 puan					
	Ar-Ge & çevre yatırımı						
Not: 3. bölge için sabit yatırımın % 75'ini aşamaz. Gaziantep için 500 bin TL							
VERGİ İNDİRİMİ	Bölgesel Teşvik	31.12.2015 tarihine kadar yatırıma başlanırsa					
		Y.K.O.%50	Y.K.O.%55	Y.K.O.%60	Y.K.O.%65	Y.K.O.%70	Y.K.O.%80
		V.İ.O.%50	V.İ.O.%55	V.İ.O.%60	V.İ.O.%70	V.İ.O.%80	V.İ.O.%90
		01.01.2016-31.12.2016 döneminde yatırım yapılırsa/yatırıma başlanırsa					
		Y.K.O.%50	Y.K.O.%55	Y.K.O.%60	Y.K.O.%65	Y.K.O.%70	Y.K.O.%80
		V.İ.O.%30	V.İ.O.%40	V.İ.O.%50	V.İ.O.%60	V.İ.O.%70	V.İ.O.%90
	Büyük Ölçekli	31.12.2015 tarihine kadar yatırıma başlanırsa					
		Y.K.O.%50	Y.K.O.%55	Y.K.O.%60	Y.K.O.%65	Y.K.O.%70	Y.K.O.%80
		V.İ.O.%50	V.İ.O.%55	V.İ.O.%60	V.İ.O.%70	V.İ.O.%80	V.İ.O.%90
		01.01.2016-31.12.2016 döneminde yatırım yapılırsa/yatırıma başlanırsa					
		Y.K.O.%50	Y.K.O.%50	Y.K.O.%50	Y.K.O.%50	Y.K.O.%50	Y.K.O.%50
		V.İ.O.%30	V.İ.O.%40	V.İ.O.%50	V.İ.O.%60	V.İ.O.%70	V.İ.O.%90
Stratejik yatırımlar	31.12.2015 tarihine kadar yatırıma başlanırsa						
	Y.K.O.%50	Y.K.O.%55	Y.K.O.%60	Y.K.O.%65	Y.K.O.%70	Y.K.O.%80	
	V.İ.O.%30	V.İ.O.%40	V.İ.O.%50	V.İ.O.%60	V.İ.O.%70	V.İ.O.%90	
	01.01.2016-31.12.2016 döneminde yatırım yapılırsa/yatırıma başlanırsa						
	Y.K.O.%75	Y.K.O.%75	Y.K.O.%75	Y.K.O.%75	Y.K.O.%75	Y.K.O.%80	
	V.İ.O.%90	V.İ.O.%90	V.İ.O.%90	V.İ.O.%90	V.İ.O.%90	V.İ.O.%90	
KDV İADESİ	Stratejik yatırımlar	500 milyon TL üzerindeki stratejik yatırımlar kapsamında yapılacak bina-inşaat harcamaları KDV iadesinden yararlandırılabilir.					
YATIRIM YERİ TAHSİSİ	Bölgesel, büyük ölçekli ve stratejik yatırımlarda; Maliye Bakanlığınca 4706 sayılı Kanunun ek 3. Md. çerçevesinde yatırım yeri tahsis edilir						
SİGORTA PRİMİ DESTEĞİ	6.bölgede; büyük ölçekli yatırımlar, stratejik yatırımlar, Ar-Ge & çevre yatırımları ve bölgesel teşvik uygulamaları kapsamında sigorta primi işçi hissesi 10 yıl süre ile desteklenir						
GELİR VER. STOPAJ DEST.	6. bölgede; büyük ölçekli yatırımlar, stratejik yatırımlar, Ar-Ge & çevre yatırımları ve bölgesel teşvik uygulamaları kapsamında işçilerin ücretlerinin asgari ücrete tekabül eden kısmı üzerinden hesaplanan gelir vergisi 10 yıl süre ile desteklenir.						

NOT:

1 - OSB'de yapılacak yatırımlar, vergi indirimi ve sigorta primi işveren hissesi desteği açısından bir alt bölge desteğinden yararlanır.

2 - Kısaltmalar ; Y.K.O. Yatırıma Katkı Oranı , V.İ.O. : Vergi İndirim Oranı

YATIRIMLARIN YARIYA YAKINI EN GELİŞMİŞ 1. BÖLGEYE

- ✚ 2007 başından 2016 sonuna kadar olan on yıllık dönemde düzenlenen teşvik belgelerinin 12 bin 756 adetle yüzde 35'i ve bu kapsamdaki yatırımların 237,8 milyar TL ile yüzde 39,7'i, en gelişmiş 8 ili kapsayan 1. Bölgeye gitti.
- ✚ Kümülatif bazda öngörülen istihdamda da 1. Bölgenin payı 529 bin 293 kişi ile yüzde 41 düzeyinde gerçekleşti.
- ✚ Sosyo ekonomik gelişmişlik düzeyine göre belirlenen 2. Bölge (13 il), teşvik belgesi sayısında 6 bin 747 adet (%18,5), yatırım tutarında 111,4 milyar (%18,6) ve istihdamda 208 bin 351 kişi (%16,2) ile pastadan ikinci en büyük payı aldı.
- ✚ Teşvik sistemindeki 3. ve 4. Bölgeler yatırım sayısı ve yatırım tutarında da aynı sıralarda yer alırken, belge sayısı ve yatırım tutarında en son sırada yer alan 6. Bölge, istihdamda ise 4'üncü sırada geldi.

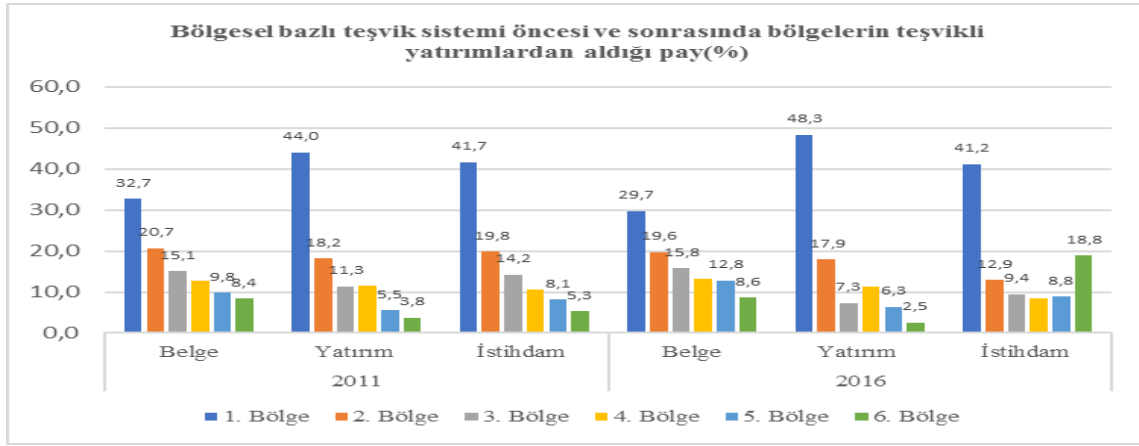
Teşvikli yatırımların bölgelere göre dağılımı (2007-2016)

	Belge (Adet)	Pay (%)	Yatırım (Milyon TL)	Pay (%)	İstihdam (Kişi)	Pay (%)
1. Bölge	12.756	34,9	237.834	39,7	529.293	41,1
2. Bölge	6.747	18,5	111.416	18,6	208.351	16,2
3. Bölge	5.594	15,3	78.555	13,1	160.054	12,4
4. Bölge	4.238	11,6	55.902	9,3	118.663	9,2
5. Bölge	3.613	9,9	37.645	6,3	112.346	8,7
6. Bölge	3.486	9,5	23.895	4,0	152.102	11,8
Muhtelif bölge	133	0,4	54.402	9,1	6.878	0,5
TÜRKİYE	36.567	100,0	599.649	100,0	1.287.687	100,0

- ✚ 2012'de yürürlüğe giren yeni teşvik sistemi, Doğu ve Güneydoğu'daki 15 ili kapsayan ve yeni dönemin "yıldızı" olacağı söylenen 6. Bölgeyi yatırım sayısı ve tutarındaki artışa rağmen sonunculuktan kurtaramadı.
- ✚ Ancak yeni teşvik sistemi ile bölgede artan emek-yoğun yatırımlarla yaratılan istihdamdaki ciddi artış, bu göstergede bölgeyi üst sıralara taşıdı.
- ✚ 6. Bölge, yıllık bazda bakıldığında 2011'de yatırımlarla öngörülen istihdamda 6 bin 344 kişiyle sonuncu sıradayken, 2016'da 18 bin 243 kişi ile 1. Bölgenin ardından 2'nci sıraya yerleşti.

Dönemlere göre bölgeler bazında teşvikli yatırımlar ve yaratılan istihdam

	2006			2011			2016		
	Belge	Yatırım	İstihdam	Belge	Yatırım	İstihdam	Belge	Yatırım	İstihdam
1. Bölge	1.045	7.944	51.572	1.298	21.539	49.962	1.526	47.121	57.997
2. Bölge	478	2.001	19.340	821	8.903	23.741	1.011	17.469	18.243
3. Bölge	369	1.234	12.324	599	5.552	16.992	811	7.147	13.297
4. Bölge	263	684	6.496	510	5.684	12.800	675	11.088	11.952
5. Bölge	215	625	5.694	390	2.707	9.765	661	6.142	12.418
6. Bölge	86	138	1.965	334	1.850	6.344	444	2.463	26.538
Muhtelif bölge	19	671	627	16	2.724	269	18	6.169	434
TÜRKİYE	2.475	13.298	98.018	3.968	48.957	119.873	5.146	97.598	140.879



HER 100 LİRALIK YATIRIMIN 16 LİRASI İSTANBUL'A...

- ✚ İller bazında ise son on yılda kümülatif bazda 4 bin 393 adetle en fazla teşvik belgesi ve 97,8 milyar TL ile en fazla yatırımı İstanbul aldı.
- ✚ Teşvik belgeleri kapsamında en fazla istihdam da 192 bin 463 kişi ile İstanbul yatırımlarında öngörüldü.
- ✚ İstanbul kümülatif bazda teşvik belgelerinde yüzde 12, yatırım tutarında yüzde 16,3 ve istihdamda yüzde 14,9 pay aldı.
- ✚ Kümülatif yatırım tutarında İstanbul'u 32,5 milyar lira ile Adana, 31,8 milyarla İzmir, 30,5 milyarla Kocaeli, 23 milyar lira ile Bursa izledi.
- ✚ Daha sonra 23 milyarla Ankara, 18,3 milyarla Mersin, 17,4 milyarla Antalya, 15,3 milyarla Tekirdağ ve 14,8 milyar lira ile Gaziantep geliyor.
- ✚ Son on yıldaki teşvik belgelerinin 15 bin 672 adetle yüzde 42,9'u, yatırımların 304,3 milyar lira ile yüzde 50,8'i ve istihdamın 611 bin 909 kişi ile yüzde 47,5'ini bu 10 il aldı.
- ✚ Son on yılda 81 il içinde sadece 26 adetle Ardahan için düzenlendi. Sırasıyla Bayburt 29, Tunceli 46, Bartın 60, Hakkari 61, Iğdır 77, Artvin 78, Karabük 82, Kilis ve Kars 84 adetle en az teşvik belgesi alan iller oldu.
- ✚ Bu dönemde Bayburt 208 milyon, Tunceli 229 milyon, Hakkari 300 milyon, Iğdır 308 milyon, Ağrı 594 milyon, Ardahan 621 milyon, Kars 701 milyon, Sinop 750 milyon, Gümüşhane 770 milyon ve Bitlis 808 milyon lira ile en az yatırım yapılan illerin başında geldi.
- ✚ Yatırımlarla yaratılan istihdamda da Bayburt 443 kişi ile en alt sırada yer alırken, bu ili 587 kişi ile Ardahan, 692 kişi ile Tunceli, bin 120 kişi ile Artvin, bin

596 kişi ile Gümüşhane, bin 746 kişi ile Hakkari, 2 bin 45 kişiyle Kilis, 2 bin 130 kişiyle Rize, 2 bin 335 kişiyle Karabük ve 2 bin 459 kişiyle Edirne izledi.

Son 10 yılda en çok teşvikli yatırım alan 10 il

	Belge (Adet)	Pay (%)	Yatırım (Milyon TL)	Pay (%)	İstihdam (Kişi)	Pay (%)
İstanbul	4.393	12,0	97.849	16,3	192.463	14,9
Adana	776	2,1	32.459	5,4	29.068	2,3
İzmir	1.679	4,6	31.780	5,3	53.193	4,1
Kocaeli	1.141	3,1	30.495	5,1	48.191	3,7
Bursa	1.691	4,6	23.047	3,8	59.236	4,6
Ankara	1.614	4,4	22.996	3,8	65.222	5,1
Mersin	814	2,2	18.279	3,0	19.565	1,5
Antalya	1.199	3,3	17.383	2,9	74.769	5,8
Tekirdağ	892	2,4	15.281	2,5	29.170	2,3
Gaziantep	1.473	4,0	14.776	2,5	41.032	3,2
10 il	15.672	42,9	304.344	50,8	611.909	47,5
Diğer iller	20.895	57,1	295.305	49,2	675.778	52,5
TÜRKİYE	36.567	100,0	599.649	100,0	1.287.687	100,0

Son 10 yıldaki teşvikli yatırımların illere göre tam listesi (Yatırım tutarına göre sıralı)

	Belge (Adet)	Yatırım (Milyon TL)	İstihdam (Kişi)		Belge (Adet)	Yatırım (Milyon TL)	İstihdam (Kişi)
İstanbul	4.393	97.849	192.463	Isparta	266	2.701	5.681
Adana	776	32.459	29.068	Bilecik	189	2.576	6.140
İzmir	1.679	31.780	53.193	Trabzon	294	2.511	6.984
Kocaeli	1.141	30.495	48.191	Düzce	309	2.443	13.800
Bursa	1.691	23.047	59.236	Bolu	147	2.425	8.197
Ankara	1.614	22.996	65.222	Erzurum	248	2.157	4.521
Mersin	814	18.279	19.565	Kırıkkale	125	2.130	2.700
Antalya	1.199	17.383	74.769	Artvin	78	2.101	1.120
Tekirdağ	892	15.281	29.170	Siirt	100	2.066	4.557
Gaziantep	1.473	14.776	41.032	Ordu	260	2.044	11.767
Manisa	912	14.761	38.046	Tokat	249	1.920	11.113
Hatay	492	12.262	15.239	Van	297	1.871	9.323
Konya	1.647	10.522	32.942	Niğde	309	1.697	5.759
K. Maraş	720	9.617	20.897	Çorum	224	1.666	5.088
Sakarya	428	9.230	19.521	Kastamonu	206	1.653	7.636
Balıkesir	519	7.987	13.249	Bingöl	111	1.602	4.070
Eskişehir	433	7.447	16.139	Muş	138	1.458	5.106
Aydın	465	7.353	18.794	Giresun	200	1.446	6.481
Muğla	606	6.839	20.080	Uşak	261	1.436	3.932
Kayseri	777	6.635	18.145	Amasya	176	1.404	4.273
Denizli	620	6.426	13.795	Yozgat	190	1.346	4.674
Çanakkale	184	5.907	6.303	Batman	421	1.286	29.740
Samsun	396	5.835	12.273	Kilis	84	1.217	2.045
Kırklareli	205	5.818	6.739	Rize	107	1.051	2.130
Yalova	227	5.710	17.537	Nevşehir	238	1.022	3.955
Bartın	60	5.344	3.610	Karabük	82	1.019	2.335
Zonguldak	191	5.175	6.129	Burdur	226	973	2.974
Mardin	424	4.889	19.425	Şırnak	101	953	3.280
Erzincan	153	4.293	3.709	Edirne	113	948	2.459
Malatya	395	4.278	14.595	Bitlis	167	808	6.110
Aksaray	328	4.163	11.246	Gümüşhane	89	770	1.596
Osmaniye	250	4.119	7.402	Sinop	106	750	4.177
Afyon	539	3.867	10.915	Kars	84	701	3.188
Şanlıurfa	679	3.513	34.647	Ardahan	26	621	587
Karaman	237	3.227	7.395	Ağrı	116	594	4.160
Elazığ	304	3.152	5.423	Iğdır	77	308	2.461
Kütahya	313	3.138	11.375	Hakkari	61	300	1.746
Çankırı	160	3.105	8.683	Tunceli	46	229	692
Kırşehir	117	3.089	3.843	Bayburt	29	208	443
Sivas	402	3.009	9.252	Gökçeada	19	48	371
Diyarbakır	660	2.871	23.299	Bozcaada	5	7	32
Adıyaman	345	2.856	10.850	Muhtelif iller	133	54.402	6.878

YARATILAN İSTİHDAM VE İŞGÜCÜ ARTIŞI

- ✚ Kamu ve özel sektöre ait yerli sermaye ve yabancı sermaye tarafından teşvik belgeleri kapsamında gerçekleştirilen yatırımlarla yaratılan yıllık toplam istihdamın, yıllar itibariyle genel işgücünde meydana gelen artışı karşılama oranı düşük kalıyor.
- ✚ 2006 yılında yüzde 44,2 olan teşvikli yatırımlarda öngörülen istihdamın yıllık işgücü artışına oranı, 2014’de yüzde 8’lere kadar düştü, söz konusu oran son iki yılda yüzde 15-16 dolayında gerçekleşti.
- ✚ Son on yılda teşvikli yatırımlarda öngörülen kümülatif 1 milyon 287 bin 687 kişilik istihdam, bu dönemde işgücünde yaşanan 8 milyon 622 bin 197 kişilik net artışın ancak yüzde 14,9’una denk geliyor.

Teşvikli yatırımlarla yaratılan istihdam ve işgücündeki artış

	T. Yatır. Yar. İsth. (Kişi)(I)	Genel iş gücü (Kişi)	İş gücünde yıllık artış (Kişi)(II)	I / II (%)
2006	98.018	21.912.803	221.709	44,2
2007	100.264	22.252.636	339.833	29,5
2008	91.193	22.898.599	645.963	14,1
2009	78.398	23.709.570	810.971	9,7
2010	132.319	24.594.209	884.639	15,0
2011	119.873	25.593.862	999.653	12,0
2012	150.183	26.140.953	547.091	27,5
2013	188.989	27.046.494	905.541	20,9
2014	143.689	28.786.000	1.739.506	8,3
2015	141.900	29.678.000	892.000	15,9
2016	140.879	30.535.000	857.000	16,4
Son 10 yıl	1.287.687	261.235.323	8.622.197	14,9

GENEL DEĞERLENDİRME

Veriler, devlet tarafından sağlanan çok yönlü ve cazip teşviklere rağmen teşvik belgesi alınan yatırım sayısı ve tutarı ile bu yatırımlarla yaratılan istihdam sayısının, belli yıllardaki arızı düşüşler dışında genelde yukarı yönlü bir seyir izlediğini gösteriyor. Ancak ülkemizin ihtiyacı olan hızlı kalkınma, ekonomik büyüme ve istihdam artışı için daha güçlü yatırım eğilimine ve daha büyük çapta yatırım artışına ihtiyaç bulunuyor.

2016 yılında teşvik belgesine bağlanan yatırım hacminde yaşanan yüzde 5 dolayındaki gerilemede; sistem tartışmalarının etkisiyle oluşan siyasi risk algısının yanında küresel ve ulusal ekonomiye ilişkin kaygı ve belirsizliklerdeki artışın etkisi olduğunu belirtmek gerekiyor.

Yatırımların bölgesel dağılımı ise çarpık bir tablo arz ediyor. Veriler; 2012’de yürürlüğe giren bölgesel bazlı yeni teşvik sisteminin, yatırımların yönünü az gelişmiş bölgelere kaydırma konusundaki katkısının sınırlı kaldığını gösteriyor. Bölgesel teşviklerin, en önemli hedef olan bölgeler arası gelişmişlik farklarını azaltıcı etkisinin arzulanan düzeyde olmadığı, yatırımlardan en büyük payı, yine en gelişmiş 8 ilin yer aldığı 1. Bölge ile sosyo ekonomik düzey açısından onu izleyen 2. ve 3. Bölgelerin almaya devam ettiği görülüyor.

2012’den bu yana olan dönemde 1. Bölgenin yatırım tutarındaki payı daha da artarken, Doğu ve Güneydoğu’daki ülkenin en yoksul 15 ilinin oluşturduğu 6. Bölgenin toplam teşvik belgelerindeki payının çok az arttığı, toplam yatırım tutarındaki payının ise düştüğü dikkati çekiyor.

Sağlanan cazip teşviklere rağmen yatırım eğilimini baskılayan faktörlerin başında ise bölgede uzun yıllar etkisini hissettiren ayrılıkçı terör ile sınırimız bulunan ülkelerle yaşadığımız sorunlar yüzünden bozulan ilişkiler geliyor.

Az sermaye ile fazla istihdam yaratan emek yoğun yatırımların oranındaki artış paralelinde 6. Bölgenin, istihdamdaki payının 2011-2016 arasında yaklaşık 3 kat artarak yüzde 19’a yaklaşması ise sürekli göç veren bu iller lehine olumlu bir gelişmeye işaret ediyor.

ÖNERİLER

- **Toplumsal refah, istikrar ve huzurun güçlendirilmesi için daima ihtiyacımız olan ekonomik büyüme, istihdam artışı ve bölgeler arası gelişmişlik farklarının azaltılması; öncelikle yatırım ortamının iyileştirilmesi ve yatırımların artırılmasına bağlı bulunuyor.**
- **Canlı bir yatırım ortamının oluşması için ülke olarak gerilimi düşürerek siyasal risk ve belirsizlik algısını dağıtmamız, istikrar algısını büyütmemiz, yerli ve yabancı yatırımcıların önünü görebileceği koşulları sağlamamız gerekiyor.**
- **Mevcut teşvik sisteminde ve Hükümetimizin yakın geçmişte açıkladığı Doğu-Güneydoğu teşvikleri ve “Cazibe Merkezleri” gibi paketler, yatırımcılar açısından en cazip teşvik ve destek unsurlarını zaten içermektedir. Bunların yatırımları harekete geçirmesi için gereken güven ve istikrarın güçlendirilmesi, öngörülebilirliğin artırılmasıdır.**
- **Risk algısının azalması, belirsizliği dağıtacak, güveni artıracak, yabancı sermaye girişlerini hızlandıracak, faiz ve kur istikrarını sağlayacak, yatırım iklimini güçlendirecektir.**
- **Ekonomide gerekli temel yapısal reformlara kararlılıkla bir an önce başlanması, kur, faiz gibi ekonomik göstergelerdeki oynaklığın giderilmesi, ekonomik istikrarın güçlenmesini beraberinde getirecektir.**
- **Hükümetimizin ekonomiye yoğunlaşması ve alacağı köklü önlemler; ülkemizin riskinin azalması, uluslararası düzeyde “yatırım yapılabilir” statüsünün yeniden kazanılması, güven artışı ve yatırım eğiliminde canlanma sürecini hızlandıracaktır.**
- **İstikrar algısındaki artış, tüketici güvenini de artıracak üretim ve yatırımlar ve ekonomik büyüme açısından önemli bir faktör olan hane halklarının frene basma eğiliminde olduğu harcamalarının önünü açacak, bu da tüm sektörleriyle ekonomiye canlılık getirecektir.**
- **Siyasi iradenin yatırımları artırma konusundaki kararlılığını canlı tutması, bu doğrultuda hükümetimiz tarafından açıklanan teşvik paketlerinin kararlılıkla uygulanması, sonuçlarının ciddi biçimde takip edilmesi gerekiyor.**
- **Özel sektörün ve yabancı sermayenin risk algısıyla gitmek istemediği Doğu ve Güneydoğu bölgelerinde; devletin istihdam ve refahı yaratmak, hızlı göçü önlemek için sembolik de olsa tarım başta belli sektörlerde doğrudan yatırım yapması, özel girişimcileri de cesaretlendirecek, yatırımcı güvenini artıracak, genel yatırım eğilimine ivme kazandıracaktır.**
- **Merkezi yönetim, yerel yönetimlerin altyapı yatırımlarını canlandırmak için daha fazla finansman desteği vermelidir.**